

新乡学院本科（师范类）专业 人才培养目标合理性评价办法（试行）

第一条 培养目标处在人才培养体系的最顶层，是人才培养的要求和标准，是人才培养活动的基本依据，也是高校人才培养工作的出发点和归宿，对保证人才培养质量具有重要的作用。根据《普通高等学校本科专业类教学质量国家标准》（以下简称《国标》）《普通高等学校师范类专业认证实施办法》等相关文件要求，为科学评价专业培养目标的合理性，并将评价结果作为人才培养活动持续改进的依据，结合我校发展的实际需要，特制定本办法。

第二条 专业培养目标合理性评价，坚持“学生中心、产出导向、持续改进”的基本理念，适用于新乡学院参加专业认证等各本科专业。

第三条 评价机构及责任人

本科专业培养目标合理性评价由学院本科教学指导分委员会指导并审定。各学院成立培养目标合理性评价工作小组，二级学院本科教学指导分委员会主任或院长为专业培养目标合理性评价责任人，学院分管教学的副院长和专业负责人组织专业培养目标合理性评价的具体实施。

第四条 评价依据

1. 党和国家相关政策对人才培养定位的要求。
2. 学校发展对人才培养定位的要求。
3. 专业发展、办学特色和资源对培养目标的支撑。
4. 毕业生、学生家长对学校教育的需求。
5. 行业发展、用人单位对人才发展潜力、专业技能、综合素质的需求。

第五条 评价对象

专业培养目标合理性评价，主要针对专业人才培养方案中的培养目标进行评价。

第六条 评价主体

专业培养目标合理性评价主体，涵盖学校相关管理部门、校级督导、专业负

责人、学院教学督导、专业教师、学生、毕业生、用人单位、学生实习实践单位、家长等利益相关方。

第七条 评价方式

专业通过外部评价和内部评价综合判断培养目标的合理性，其中：外部评价通过毕业生、用人单位、行业专家、学生家长座谈及问卷调查方式进行；内部评价通过学院本科教学指导分委员会、高校同行专家、专业教师及在校生研讨、座谈和问卷调查方式进行。综合专业内外部评价结果，形成符合行业发展的专业定位及社会人才需求报告，并进一步分析研究，最终形成培养目标合理性评价结果。

1. 学院本科教学指导分委员会

学院本科教学指导分委员会结合学校总体定位、办学特色以及办学条件等评价专业人才培养目标与国家相关政策、学校定位及专业人才培养定位的符合度，以保障有足够支撑条件确保培养目标达成。同时依据专业上一轮培养方案的培养目标达成情况，对比分析培养目标修订的合理性。

2. 高校专家

采用问卷调查或座谈研讨的形式，征求同行专家对培养目标合理性的评价意见，从行业发展对人才需求与专业培养目标的吻合度来评价培养目标的合理性。

3. 专业教师

专业定期召开教师座谈会，参加人员包括：分管教学工作副院长、分管学生工作副书记、专业负责人、任课教师代表、辅导员等，了解不同层面教师对培养目标合理性的意见和建议。

4. 在校学生

通过问卷调查或座谈的形式，了解学生职业发展规划，以及对本专业人才培养定位、培养目标、课程设置、学生管理、能力及素质培养等方面的意见和建议，评价学生职业发展规划需求与培养目标的吻合程度。

5. 毕业生

通过对毕业 5 年左右的毕业生进行问卷跟踪调查，或组织返校校友座谈会，

及时了解毕业生对工作岗位的适应状况，了解毕业生的职业发展对学校教育的需求，评价校友的主流职业发展需求及其与本专业培养目标的吻合程度。

6. 用人单位

通过问卷调查或走访调研等形式，了解行业发展趋势和用人单位对专业人才的需求，以及毕业生岗位胜任能力，评价用人单位的需求与培养目标的吻合度。同时获取用人单位对专业办学定位、培养目标、课程设置、毕业生综合能力培养等方面的意见和建议，为持续改进提供依据。

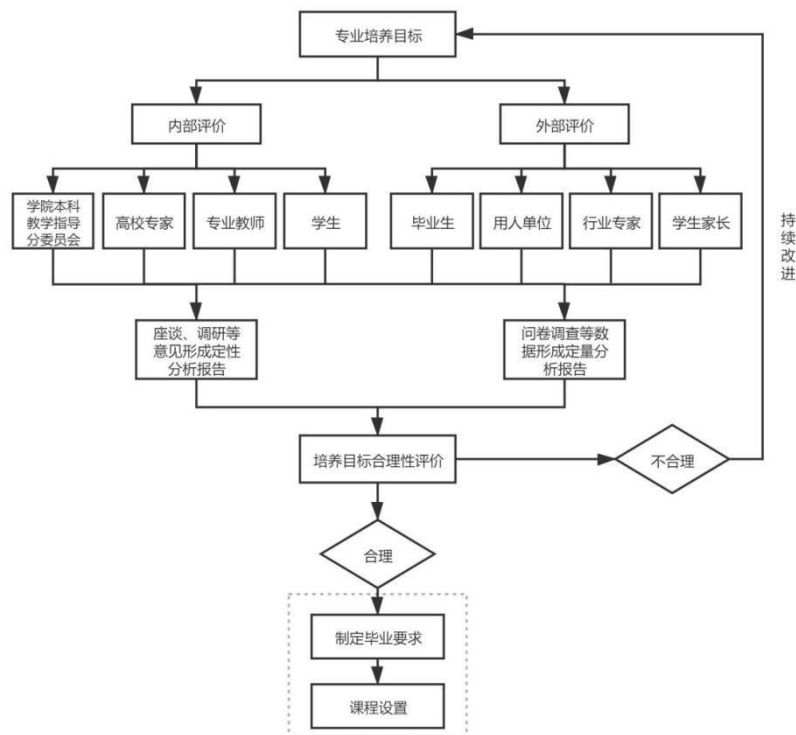
7. 行业专家

采用问卷调查或座谈研讨的形式，征求行业专家对培养目标合理性的评价意见，从行业对人才需求与专业培养目标的吻合度来评价培养目标的合理性。

8. 学生家长

以问卷形式征求学生家长对学生综合素质培养的预期目标，作为培养目标合理性评价的参考依据。

第八条 评价流程



培养目标合理性评价流程图

第九条 评价周期

专业培养目标合理性评价每两年进行一次。

培养目标合理性评价调查信息采集周期

参与评价方		评价形式	评价周期	主要任务
内部评价	学院本科教学指导分委员会	研讨/座谈	两年	培养目标与国家政策、学校定位及专业人才培养定位的吻合度
		对比分析	两年	上一轮人才培养目标达成情况分析
	高校同行专家	问卷调查/座谈/研讨	两年	培养目标与行业发展需求的吻合度
	专业教师	问卷调查/座谈	每年	培养目标与专业发展、办学特色的吻合度
	学生	问卷调查/座谈	每年	培养目标与职业期望的吻合度
外部评价	毕业生	问卷调查/座谈	每年	毕业5年左右学生发展要求与培养目标的吻合度
	用人单位	问卷调查/座谈	两年	用人单位对人才的需求与培养目标的吻合度
	行业专家	问卷调查/座谈	两年	行业发展对人才的需求与培养目标的吻合度
	学生家长	问卷调查	每年	学生家长对人才培养的期望与培养目标的吻合度

第十条 评价结果及应用

(一) 评价结果

1. 定性评价

评价工作小组分析毕业生、专业教师、用人单位、行业专家的意见，与社会需求和利益相关者的期望等内外需求进行对应，形成定性评价结论。

2. 定量评价

(1) 根据调查对象对培养目标合理性的认同度分五档设置分数：

1分—非常不合理/非常不符合；2分—基本不合理/基本不符合；3分—一般合理/一般符合；4分—比较合理/比较符合；5分—非常合理/非常符合。

调查问卷回收后,通过调查问卷分值及参与调查人数加权平均计算得到调查对象对专业培养目标的定量评价结果。

(2) 上一轮培养方案培养目标达成情况评价。

评价工作小组综合以上定性评价结论和定量评价结果给出最终评价结果。

(二) 结果应用

评价工作小组结合评价结果,给出培养目标是否合理的结论及改进措施,形成培养目标合理性评价报告,为专业培养目标修订和课程教学持续改进提供重要参考,并作为学校人才培养方案和专业培养目标“两年一次小调整,四年一次大修订”的依据。

第十一条 本办法由教育教学质量监控与评价中心负责解释。

新乡学院本科（师范类）专业人才培养目标达成评价办法（试行）

第一条 为进一步贯彻落实习近平总书记关于教育的重要论述和全国教育大会精神，持续深化本科教育改革，推进专业内涵建设，建立基于产出的评价改进机制，保障和提高人才培养质量，根据《普通高等学校本科专业类教学质量国家标准》（以下简称《国标》）、《普通高等学校师范类专业认证实施办法（暂行）》（教师〔2017〕13号，以下简称“认证标准”）等文件精神，结合学校实际，制定本办法。

第二条 人才培养目标是专业建设的灵魂和核心，是专业人才培养的主要依据，统领人才培养全过程各环节。人才培养目标达成评价是从宏观层面对专业人才培养质量情况的评判。

第三条 人才培养目标评价遵循“学生中心、产出导向、持续改进”理念。

第四条 评价机构和评价责任人

人才培养目标达成评价在学院本科教学指导分委员会指导下进行。学院成立人才培养目标达成评价工作小组，本科教学指导分委员会主任或院长为专业培养目标达成评价责任人，成员包括学院相关领导、学生工作办公室主任、各系（教研室）主任、学生辅导员和 2-3 名企业、行业专家等，学院分管教学的副院长和专业负责人组织专业培养目标达成情况评价的具体实施。

第五条 评价依据

学生毕业后 5 年左右的职业发展状况。具体包括：

1. 毕业生调查问卷及分析报告。包括毕业生对培养目标的认可程度、个人发展现状及其他建议和意见。

2. 用人单位调查问卷及分析报告。包括用人单位对毕业生培养目标、毕业要求的认可程度和其他意见和建议。

3. 其它校外利益方的调查反馈意见。如实习实践单位、学生家长、返校校友的调查反馈意见等。

第六条 评价主体

专业人才培养目标达成情况评价主体涵盖本专业学生、教师、学院教学督导、学院管理人员、学校相关部门管理人员、各级教育行政部门、毕业生、用人单位和学生实习实践单位、校外专家、家长等利益相关方。

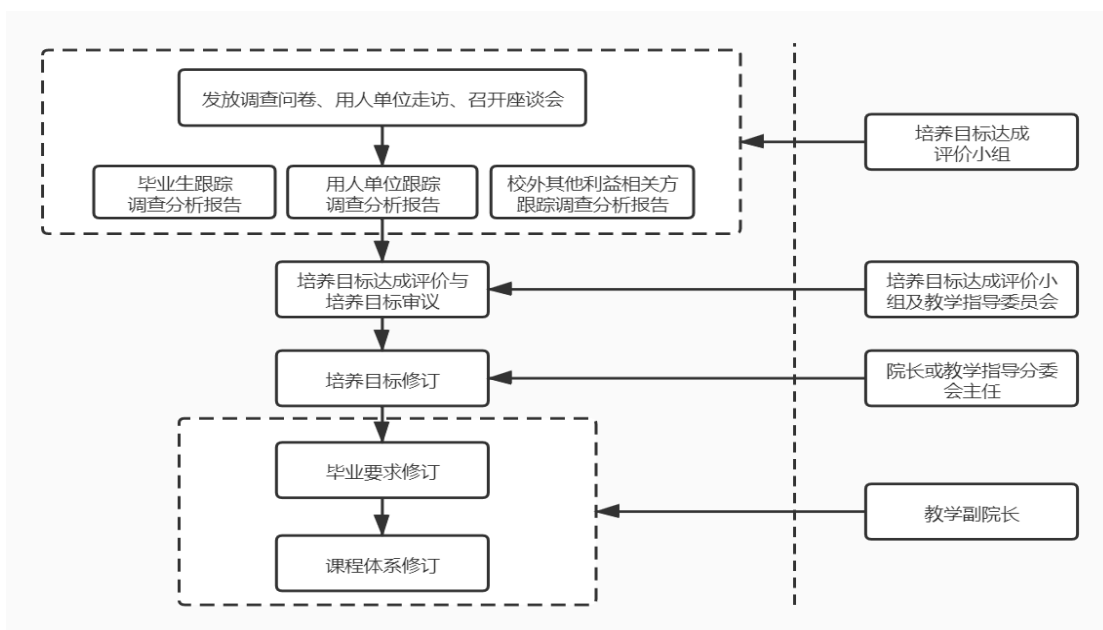
第七条 评价方式

人才培养目标达成情况评价坚持内部与外部评价相结合，综合应用直接和间接评价、定性与定量评价等多样化的评价方式及策略。评价前需确认各项培养目标采用的评价方法的合理性。常用的评价方法包括但不限于：访谈调查、问卷调查、专家评议、座谈会、反思自查、咨询研讨、交流研讨等。

第八条 评价流程

1. 毕业 5 年左右的毕业生、用人单位等利益相关方反馈评价调查结果。
2. 由学院分管学生工作副书记组织学生工作办公室相关人员对调研结果进行统计分析。
3. 评价工作小组依据各利益方调查反馈的结果、意见和建议对各专业培养目标达成情况进行评价并提出整改意见和建议，形成评价报告并提交学院本科教学指导分委员会审议。

具体评价流程如下：



第九条 评价周期

专业人才培养目标达成情况评价两年进行一次，形成“人才培养目标达成情况评价”记录文档，包括评价内容、评价依据、评价主体、评价方式、评价工具、评价结果等，要求评价记录完整、可追踪，为专业培养目标的修订提供证据支撑。

第十条 评价结果及运用

各专业对评价结果进行综合分析，形成评价报告。评价结果要及时向全体教师和相关部门反馈，用于修订人才培养目标、毕业要求，完善课程体系、优化课程结构等方面的工作，作为专业推进人才培养模式创新、深化教育教学改革的重要依据。

评价记录和评价报告等过程材料由学院存档，至少保存八年。评价结果作为专业人才培养目标修订的重要依据。

第十一条 附则

1. 本办法适用于我校参加师范类专业认证的本科专业，其他专业参照执行。
2. 本办法由教育教学质量监控与评价中心负责解释。

新乡学院本科（师范类）专业 毕业要求评价管理与实施办法（试行）

第一章 总则

第一条 毕业要求是支撑专业人才培养目标的，明确、公开和可衡量的毕业生基本能力要求。为科学合理地制（修）订各专业毕业要求，规范地对其进行合理性和达成情况评价，根据《普通高等学校师范类专业认证实施办法（暂行）》（教师[2017]13号）、《新乡学院人才培养质量达成评价办法（试行）》《新乡学院人才培养目标合理性评价办法（试行）》等要求，制定本办法。

第二条 毕业要求是指通过本科阶段的培养，学生在毕业时应当具备的知识、能力和素质要求。科学合理的毕业要求既是实现人才培养目标的保证，又是构建课程体系，配置师资队伍、教学条件，制定教学质量标准和开展教学活动的逻辑依据。毕业要求评价是从中观层面对专业人才培养质量情况的评判，包括合理性评价与达成情况评价。

第三条 毕业要求制定和评价遵循“学生中心、产出导向、持续改进”理念。

第四条 本办法适用于我校参加师范类专业认证的本科专业，其他专业参照执行。

第二章 毕业要求制（修）订

第五条 专业毕业要求的制（修）订应坚持自顶向下的设计原则。各专业在制（修）订专业毕业要求时，应首先确定专业人才培养目标，然后围绕专业人才培养目标制（修）订专业毕业要求。专业毕业要求是学生毕业时应达到的知识、能力和素质，专业人才培养目标是毕业生在毕业后5年左右应该达到的职业能力预期，专业毕业要求应能对专业人才培养目标构成有效的支撑，应完全覆盖师范类专业认证二级、三级标准中的“一践行三学会”毕业要求，并完成指标点分解工作。制（修）订专业毕业要求时应该进行充分的调研分析和评价。

第三章 毕业要求分解

第六条 专业应根据培养目标设计毕业要求，并对每项毕业要求的内涵进行合理分解，形成可教、可学、可评、可达成的指标点，指标点需要有名称和指标点能力描述并可衡量。毕业要求的合理分解是毕业要求达成评价的前提。

第七条 毕业要求所描述的知识、能力和素养应可落实，通过学生的学习成

果和表现可判定，其达成情况可评价。

第四章 毕业要求合理性评价

第八条 评价目的

通过毕业要求合理性评价，保证专业毕业要求覆盖认证标准，聚焦学生能力培养，支撑培养目标，体现专业特色。

第九条 评价周期及对象

毕业要求每2年进行一次修改，每4年进行一次完整修订。毕业要求合理性评价周期一般为每两年1次，针对最新版“本科人才培养方案”中的毕业要求进行评价。

第十条 评价机构及责任人

毕业要求合理性评价由学院本科教学指导分委员会指导并审定，各学院成立毕业要求评价小组负责实施。学院分管教学的院长为评价小组组长，专业（系）负责人（或主任）为副组长，评价小组的成员为教研室主任、各课程组组长、学院教学督导、骨干教师代表、辅导员和校外专家。专业负责人为毕业要求合理性评价责任人。评价小组可根据不同的评价活动指定教师或专门人员开展评价活动。

毕业要求合理性评价

参与评价方	评价方式	评价周期	主要任务
学院本科教学指导分委员会	评审会	每学期	审查毕业要求的合理性，毕业要求能否支撑培养目标的达成
学院本科教学指导分委员会、认证专家	评审会、问卷调查	每两年或调整前	对认证标准毕业要求的覆盖程度以及对《教师专业标准（试行）》《教师教育课程标准（试行）》《学科课程标准》（中学教育、小学教育、学前教育、特殊教育分别对应相应标准）的覆盖程度
专业教师	座谈	每学期	毕业要求合理性以及指标点分解的合理性，指标点指向学生能力，可教、可学、可评、可达成
应届毕业生	问卷调查或座谈	每学年	毕业要求与学生期望的吻合度
往届毕业生	问卷调查或座谈	每两年或调整前	毕业生主流职业发展与毕业要求的吻合度
用人单位	问卷调查或走访	每两年或调整前	用人单位对人才的需求与毕业要求的吻合度
行业专家	问卷调查或座谈	每两年或调整前	行业发展对人才的需求与毕业要求的吻合度

第十一条 评价主体

本专业面向全体专业教师、用人单位、毕业生（应届、往届）、行业专家等，对毕业要求合理性进行评价。

第十二条 评价依据

1. 中学（小学、幼儿园）教师专业标准、教师教育课程标准、师范类专业认证标准、师范生本专业培养目标、毕业要求与课程体系的关联度矩阵、课程教学大纲。中学教师专业标准、中学教育专业认证标准、专业人才培养目标、专业毕业要求逐条分解与落实情况、学生毕业时毕业要求逐条达成情况等。

第十三条 评价内容

毕业要求合理性评价采用内部评价和外部评价相结合的评价方式，内部评价主要来自学院本科教学指导分委员会、专业教师、学生，外部评价主要来自毕业生、用人单位和行业专家等的反馈。

（1）本科教学指导分委员会：毕业要求能否支撑培养目标的达成

学院本科教学指导分委员会结合学校总体定位、办学特色以及培养目标等评价毕业要求能否支撑培养目标，以保证培养目标能顺利达成。分析对认证标准毕业要求的覆盖程度以及对《教师专业标准（试行）》《教师教育课程标准（试行）》《学科课程标准》（中学教育、小学教育、学前教育、特殊教育分别对应相应标准）的覆盖程度，保证毕业要求及其指标点分解的合理性。

（2）教师评价：毕业要求合理性

学院定期召开教师座谈会，参加人员包括：分管教学副院长、分管学生工作书记、专业负责人、任课教师代表、辅导员等，了解教师对毕业要求合理性的意见和建议，分析对认证标准毕业要求的覆盖程度以及对《教师专业标准（试行）》《教师教育课程标准（试行）》《学科课程标准》（中学教育、小学教育、学前教育、特殊教育分别对应相应标准）的覆盖程度，作为毕业要求的修订依据。

（3）毕业生（往届、应届）评价：毕业生职业发展与毕业要求吻合度评价。

通过对毕业5年左右的毕业生进行问卷跟踪调查，以及组织返校校友座谈会，及时了解毕业生对工作岗位的适应状况、毕业生知识结构、能力及素质的培养状况对工作岗位要求的满足程度，征求本专业毕业生对本专业人才培养定位、培养目标、毕业要求、课程设置、学生管理、能力及素质培养等方面的意见和建议，评价校友的主流职业发展情况及与本专业毕业要求的吻合程度。通过对应届毕业生进行问卷调查或座谈，了解毕业生经过大学四年学习对专业毕业要求设置和分

解合理性的评价。

(4) 用人单位评价：用人单位对人才需求与毕业要求吻合度的评价

通过问卷调查或走访调查等形式，了解用人单位对本专业人才的需求和发展趋势，以及毕业生就业后的岗位胜任能力，来评价用人单位对人才的需求与毕业要求的吻合度。同时获取用人单位对本专业办学定位、培养目标、课程设置、毕业生能力及素质培养等方面的意见和建议，为持续改进提供依据。

(5) 行业专家评价：行业发展对人才需求与毕业要求的吻合度

采用问卷调查或走访调查的形式，征求行业专家对毕业要求合理性的评价意见，从行业对人才需求与专业毕业要求的吻合度来评价培养目标的合理性。

第十四条 评价方式

毕业要求合理性评价主要通过走访座谈和问卷调查等方式进行。座谈的主题和问卷调查的主要内容围绕认证标准“一践行三学会”等方面的能力和素质进行。

按毕业要求的合理性认同度，对我校毕业生工作表现的达成程度分四档 A、非常认同； B、认同； C、基本认同； D、不认同。

第十五条 评价结果及应用

各专业毕业要求合理性评价结束时形成评价报告，给出结论及改进措施。各专业毕业要求合理性评价结果用于持续改进工作。为了更好地保障教学质量，确保组织管理体系建设的实效性，形成完善有效的教育质量评价机制，构成良性循环的可持续机制，各学院应制定质量保障体系及持续改进工作制度。

持续改进工作在学院本科教学指导分委员会指导下，按照如下流程做出改进：

1. 对专业毕业要求进行修订，保证毕业要求根据细化的指标点配置课程体系与其他教学活动，并将指标点分配至具体的教学活动。

2. 课程评价环节，对于新增课程，责任教师根据所负责培养的能力指标点制定教学大纲；对于已有的课程目标达成不理想的课程，责任教师提出整改思路，如教学方法、教学环节等的改进，交由系（教研室）组织讨论，讨论通过后修订教学大纲，在下一轮教学中实施。

3. 间接评价环节，根据学生其他活动的评价结果，适当调整学生参与活动的导向性，并根据问题修订、调整毕业要求指标点。

4. 依据各方评价结果的分析，就师资、管理、支撑条件等各方面问题向学校提出持续改进意见。专家委员会应结合学校定位、专业人才培养定位、培养目标及社会经济发展需求，根据评价结果，参考行业专家意见，对毕业要求进行定期

修订。学院教学指导分委员会对本专业拟定的毕业要求进行指导和审议后送交教务处审批。

第五章 毕业要求达成情况评价

第十六条 评价目的

毕业要求是对学生毕业时所应该掌握的知识和能力的具体描述,是学生毕业时应该取得的学习成果。毕业要求达成是培养目标与课程目标之间的重要衔接。通过系统化、形成性和合理的毕业要求达成评价将毕业要求落实到每门课程和每位教师,为专业教育提供持续改进的依据,最终保证专业毕业要求的达成,人才培养质量得到提升。

第十七条 评价时间及周期

毕业要求达成情况评价周期一般为每学年1次。即保证在一个周期内,每项毕业要求得到过每届学生评价。

第十八条 评价机构和责任人

毕业要求达成情况评价由学院本科教学指导分委员会指导并审定,各学院毕业要求评价小组负责实施。学院分管教学的副院长为评价小组组长,专业(系)的专业负责人(或主任)为副组长,评价小组的成员为教研室主任、各课程组组长、学院教学督导、骨干教师代表、辅导员和校外专家。专业负责人为毕业要求达成情况评价责任人。评价小组可根据不同的评价活动指定教师或专门人员开展评价活动。

毕业要求达成情况评价

参与评价方	评价方式	评价周期	主要任务
学院本科教学指导分委员会	评审会	每学期	指导毕业要求达成情况评价工作
专业教师	成绩分析、评分表分析、座谈	每学期	课程目标达成情况评价、毕业要求指标点达成情况评价、毕业要求达成情况评价
应届毕业生	问卷调查或座谈	每学年	毕业要求达成情况与学生期望的吻合度
往届毕业生	问卷调查或座谈	每年或调整前	毕业生主流职业发展与毕业要求达成情况的吻合度
用人单位	问卷调查或访谈	每年或调整前	用人单位对人才的需求与毕业要求的吻合度
行业专家	问卷调查、座谈、访谈	每年或调整前	行业发展对人才的需求与毕业要求的吻合度

第十九条 评价主体

本专业面向全体专业教师、辅导员、用人单位、实习单位、毕业生、在校师范生、行业专家等，建立教师课程评价、导师实习评价、辅导员综合评价、师范生自我评价、用人单位第三方评价等多元评价。

第二十条 评价依据

支撑毕业要求指标点的各门课程质量评价结果。这里的课程包括理论和实践类课程，通过课堂学习、实验、实习（实训）、课程设计、毕业论文（设计）、第二课堂等覆盖全体学生的全部培养环节的学生学习成果来进行评价（以下同）。

间接评价可以通过对有代表性地用人单位、实践单位、毕业生、专业教师的座谈、问卷调查等，形成的主观意见来进行评价。

第二十一条 评价内容

根据毕业要求指标点达成的可衡量情况，毕业要求评价内容可分为客观类评价和主观类评价两大部分。

客观类评价。客观类毕业要求指标点的评价采用直接评价法，根据主要支撑课程的课程质量评价结果对指标点的达成情况进行评价。

主观类评价。主观类毕业要求指标点的评价采用直接与间接评价相结合的方法开展评价。间接评价可以通过座谈、问卷、非教学活动的参与程度等方面的达成情况来评价，主要包括应届毕业生和授课教师的问卷调查、座谈及非教学活动的参与情况（比如科研活动、各类比赛、社会实践、社团活动等）。

第二十二条 评价方式

评价方式可以采用直接评价与间接评价相结合的综合评价方式。

1. 直接评价方法。是指通过直接观察或检验成效评价毕业要求及分解指标点的达成情况，包括课程考试等结果性评价，课堂表现测评、作业检测、单元测试、期中考核等过程性评价方法，技能考核、案例分析、设计展示、课程论文、专题报告、实验实训、学生成长档案袋等表现性评价方法，毕业论文（设计）、教育实践（实习见习研习）等综合性评价方法。

2. 间接评价方法。间接评价多为意见调查或自我陈述，包括外部调查、座谈访谈、研讨分析、问卷调查等。如：应届本科毕业生的自我评价和教师评价；学生在校期间除课程教学环节以外的所有活动的评价，包括对学生参与科研训练、创新活动、课外竞赛、社会实践、志愿者活动、社会调查等课外活动的参与度进行的评价。

3. 常用评价方法说明

(1) 课程考核成绩分析

通过计算某项毕业要求指标点在不同课程中相应试题的平均得分比例，结合本门课程对该项毕业要求指标点的贡献度权重，计算得出该项毕业要求的达成情况评价结果。该方法的关键是要确保课程教学活动能够支撑毕业要求，课程考核内容和评分要求也能反映对该项毕业要求指标点的考查。与专业直接相关的技术性指标，适宜采用课程考核成绩分析的方法进行评价，具体方法附后。

(2) 评分表分析

评分表是为了评价学生对某一项毕业要求指标点在某一门课程中的达成情况而制定的更为详细、具体、可衡量的评价指标点，设置不同的达成情况层级，并对指标点的不同达成情况给出定性描述。典型的评分表包括以下三个信息：评价指标点、量化的达成层级、不同指标点达成不同层级的情况描述。

对某一项毕业要求在某一门课程中的达成情况评价由教师依据评分表，根据学生的实验报告、设计报告、作业、课堂表现等评价学生在该项指标上的表现，并通过满意程度给出量化分数，计算出该项毕业要求在该门课程中的达成情况评价值。最后综合该项毕业要求在不同课程中的达成情况评价值和相应课程的支撑权重，计算得出评价结果。

对于师德规范、教育情怀、沟通合作等指标，适合采用评分表分析法进行评价。具体方法举例附后。

(3) 其它方法

专业在保证数据有效可靠的前提下，可以采用以下方法评价，作为前两种方

法的补充。除此之外，专业也可以自行制定合理的评价办法。

问卷调查。问卷调查的主要内容是获取受访者对毕业要求达成情况的主观意见，一般包括两项：一是受访者对毕业要求各项能力重要性的认可度，二是毕业生在这些能力上表现和达成情况。问卷调查的种类包括：用人单位调查、毕业生调查、应届毕业生调查等。问卷调查应尽可能保证获取数据的真实性和代表性，针对不同的调查对象，应注意问卷内容的设计与发放对象的覆盖面。常见的调查问卷附后。

访谈。以面对面谈话的方式，获取受访者对自己或他人各项能力达成情况的评价。这种评价方法受主观因素影响较大，因此，访谈获取的数据只能作为辅助参考。

有代表性的标准化测验或学科专业竞赛等。一般是跨校、跨地区或是全国性的统一测试，例如全国统一的教师资格证考试、大学生英语竞赛、大学生数学竞赛、互联网+创新创业大赛等。

第二十三条 评价结果及应用

各专业毕业要求达成评价结束时形成毕业要求达成情况评价报告，给出结论及改进措施。各专业毕业要求达成评价结果用于持续改进工作。为了更好地保障教学质量，确保组织管理体系建设的实效性，形成完善有效的教育质量评价机制，构成良性循环的可持续机制，各学院应制定质量保障体系及持续改进工作制度。

持续改进工作在学院本科教学指导分委员会指导下，按照如下流程做出改进：

1. 根据细化的指标点配置课程体系与其他教学活动，并将指标点分配至具体的教学活动。

2. 课程评价环节，对于新增课程，责任教师根据所负责培养的能力指标点制定教学大纲；对于已有的课程目标达成不理想的课程，责任教师提出整改思路，如教学方法、教学环节等的改进，交由系（教研室）组织讨论，讨论通过后修订教学大纲，在下一轮教学中实施。

3. 间接评价环节，根据学生其他活动的评价结果，适当调整学生参与活动的

导向性，并根据问题修订、调整毕业要求指标点。

4. 依据各方评价结果的分析，就师资、管理、支撑条件等各方面问题向学校提出持续改进意见。

第六章 附则

第二十四条 本办法由教育教学质量监控与评价中心负责解释。

新乡学院本科专业 课程体系合理性评价办法（试行）

第一条 为深化本科教育改革，全面保障和提高人才培养质量，推进专业内涵建设，根据《普通高等学校本科专业类教学质量国家标准》（以下简称《国标》）《普通高等学校师范类专业认证实施办法》等相关文件要求，为建立面向产出的课程体系合理性评价机制，并将评价结果作为课程教学和课程体系持续改进的依据，确保整个课程体系能够覆盖全部毕业要求，每门课程能够实现其在课程体系中的作用，支撑毕业要求达成，制定本办法。

第二条 课程体系合理性评价坚持“学生中心、产出导向、持续改进”的基本理念，适用于新乡学院参加专业认证等各本科专业。

第三条 评价机构及责任人

本科专业课程体系合理性评价由学院本科教学指导委员会指导并审定。各学院成立课程体系合理性评价工作小组，组长由分管教学副院长担任，成员包括学院相关领导、专业负责人或系（教研室）主任、专业骨干教师代表和 2-3 名行业、用人单位专家。

第四条 评价依据

课程体系合理性评价以党和国家的教育方针政策、《国标》、认证标准、学校办学定位、专业定位、专业人才培养方案、专业培养目标、毕业要求为依据。

第五条 评价对象

课程体系合理性评价针对专业人才培养方案（课程体系）和教学大纲。

第六条 评价周期

每两年进行一次。

第七条 评价主体

课程体系合理性评价主体，涵盖专业负责人、课程（模块）负责人、辅导员、毕业生、学院教学督导、同行专家、用人单位、学生实习实践单位等利益相关方。

第八条 评价内容、方法、流程

(一) 评价内容。课程体系合理性评价主要针对培养方案中的课程设置以及所设置课程的教学大纲,评价内容包括评价课程体系能否合理支撑所有的毕业要求,课程教学能否落实相关毕业要求的支撑任务,课程考核能否证明相关毕业要求的达成情况。

(二) 评价方法。课程体系的合理性评价有以下两种方式:一种是培养方案修订过程中,为检验修订质量而进行的审核式评价;另一种是基于毕业要求达成情况开展的诊断式评价。

1. 课程体系合理性审核式评价

专业培养方案修订过程中,专业依据本评价办法对课程设置和课程教学大纲进行评价。

(1) 课程设置的评价

内容	要素	
课程体系设计的系统性	课程体系设计符合学生的认知规律和教学规律	
	各类课程的学分比例恰当	
	必修课先行后续关系合理,具有系统性	
课程设置的符合度	课程体系中人文社会与科学素养课程、学科专业课程、教师教育课程、教育实践、毕业论文等各类课程设置及所占学分比例符合《师范类专业认证标准》	
	课程体系中人文社会与科学素养课程、学科专业课程、教师教育课程、教育实践、毕业论文等各类课程设置及所占学分比例符合《普通高等学校本科专业类教学质量国家标准》	
课程体系对毕业要求支撑关系的合理性	课程支撑矩阵布局合理	每项毕业要求都有合适的课程支撑,没有明显的薄弱环节。
	重点支撑课程明确	a 每项毕业要求都应有重点支撑的课程(H),该课程应当对该毕业要求项下的指标点形成系统支持或高度关联,可用于毕业要求评价。
		b 重点支撑课程应体现专业核心课程与重要实践性环节的作用。
	课程的支撑任务明确	a 有详细的课程支撑任务矩阵,将每门课程的支撑任务细化到指标点。
b 任务分配与课程内容合理匹配。		
行业、用人单位专家在课程体系设计	课程体系设计与修订中同行、行业、用人单位专家有实质性参与,参与人数所占比例 $\geq 20\%$	
	专家有明确的参与形式和任务分工,有详实的参与过程和专家意见记录	

内容	要素
中的参与度	有专家意见汇总分析及采用结果报告
合理性评价 改进措施	将近 4 年本专业学生毕业要求达成情况作为课程体系设计与修订的依据， 针对影响毕业达成的每个问题有合理有效的改进措施

(2) 课程教学大纲的评价

内容	要素
课程目标设计的 合理性	教学大纲中有明确的课程目标，课程目标的表述能够体现学生通过课程学习所获得的知识、能力或素质，体现课程对学生解决问题能力培养的要求。
	课程目标与该课程所支撑的毕业要求指标点有清晰合理的对应关系。
课程教学对课程 目标的支撑性	课程教学内容与课程目标合理衔接，教学内容的深度、广度与课程目标要求相匹配。
	课程的教学组织和教学方式符合课程特点，有助于课程目标的实现。
课程考核对课程 目标达成的检验 性	课程考核的内容围绕课程目标设计，能体现学生相关知识、能力或素质的达成情况。
	课程考核方式符合考核内容，有助于验证课程目标的达成情况。
	课程考核的评分标准明确。各种考核方式都有针对课程目标的评分标准，及格标准体现课程目标达成的“底线”，评分结果能够客观反映课程目标的达成情况。
课程大纲修订合 理性评价	以专业培养方案中的课程任务分配为修订的依据，同时参考近 3 年学生成绩分析与课程目标达成情况。
	修订内容对促进课程目标达成关系有合理的描述。
	课程大纲的修订有不少于 2 名同行专家和 2 名行业、用人单位专家的反馈意见，有不少于 50%上课学生的反馈意见，有专家反馈意见表、学生反馈意见表，以及各方意见汇总分析及采用结果的报告。

2. 课程体系合理性诊断式评价

在人才培养过程中，专业采用本评价办法依据毕业要求达成情况对现行培养方案中的课程设置的课程的教学大纲进行评价，以分析查找课程设置的课程教学中影响毕业要求达成的主要因素，为课程体系修订提供依据。

(1) 指标点分解的合理性评价。选取达成度低的毕业要求项，对该毕业要求所对应的指标点分解的合理性和分解依据的准确性进行分析评价，对现行专业培养中毕业要求达成度低的项进行诊断性评价。

(2) 核心课程对毕业要求达成的支持性评价。选取造成达成度低的指标点，对支持该指标点的核心课程（即密切支撑毕业要求各项指标点的相关课程，支撑

强度为H)支撑度进行评价。

(3) 课程教学大纲对毕业要求达成的影响性评价。选取影响毕业达成的核心课程(支撑强度为H),对课程教学大纲的以下内容进行评价:

①课程教学大纲中课程目标的明确性,课程目标对该课程所支撑的毕业要求指标点的对应程度;

②课程教学内容与课程目标对接的紧密性,其深度、广度与课程目标要求匹配性;

③教学组织和教学方式与课程特点的符合性,对课程目标实现的保障性;

④考核内容对课程目标的覆盖度、考核方式与考核内容特点的符合性、评分标准的准确性、考核结果的有效性等。

第九条 评价程序

课程体系评价小组组长组织收集课程体系合理性评价情况数据,确定合理的评价方法,进行课程体系合理性评价,形成课程体系合理性评价报告。二级学院教学指导委员会对课程体系合理性评价报告进行审议,针对存在问题给出改进意见和建议,专业层面负责落实整改。

第十条 评价结果及应用

专业课程体系合理性评价结果,是专业培养目标能否达到预期质量标准的基础保障和依据,也是指导专业人才培养方案、培养目标和课程体系持续改进的重要依据,各专业依据评价结果,每两年可微调一次课程体系,每四年可调整一次课程体系。

第十一条 本办法由教育教学质量监控与评价中心负责解释。